

Ⓒ **Stanghede** er en lynghede med et stort antal enebærbuske i mange forskellige skulpturelle faconer. Fra de to gravhøje Kvindhøje er der en fin udsigt. På heden findes en mindsten for en meteorologisk station fra år 1902. Her målte man f.eks. en gennemsnitlig vindhastighed på 126 km/t, som var gældende danmarkrekord i 65 år.

Området er tidligere blevet meget benyttet til militære øvelser, især sidst i 1800-tallet og omkring 2. verdenskrig. På heden findes stadig mange skyttegrave fra dengang.



Ⓗ **Dollerup Mølle** er en tidligere mølle og tekstilfabrik. Den gamle mølledam er bevaret.

En vandmølle blev bygget i 1587. Omkring 1930 var der 240 arbejdere på tekstilfabrikken, men fabrikationen stoppede inden 1980, hvor Naturstyrelsen overtog bygningerne, som siden er solgt igen. Det er endnu uafklaret, hvad de skal anvendes til i fremtiden.

Ⓘ **Dollerup Bæk** er et meget vigtigt vandløb for Hald Søes store sørreder. Her kan man med lethed se ørredyngelen smutte rundt i det klare vand. På P-pladsen ved bækken står der en høj hvid tank. Den er en del af det itningsanlæg, som er med til at genoprette søens miljø.

Ⓙ **Kapelaldalen** er et naturskønt område med resterne af det middelalderlige Skt. Margrethe-kapel.

På østsiden af Hald Sø springer mange kilder, og kilden her i Kapeldalen har åbenbart haft ry for en helbredende virkning. Den blev en valfartskilde for de rejsende ad Hærvejen. Allerede i 1493 lå der et kapel ved kilden, som var indviet til den hellige Skt. Margrethe. Der er i dag kun en lille ruin tilbage af kapellet.

Ⓚ **Non Mølleå.** Ved udløbet af Hald Sø lå der måske allerede i 1175 en vandmølle. Non Mølle betyder "Nonnernes Mølle", da den har tilhørt nonnerne på Asmildkloster ved Viborg. Da man anlagde møllen, opstemmede man vandet i søen. Derfor ligger søens vandspejl i dag stadig ca. 1 meter højere end det naturlige niveau. Møllen er nu nedlagt, og i den gamle mølledam er der anlagt et dambrug.

Ⓛ **Dollerup Kirke** er en kullet landsbykirke, bygget i romansk stil omkring år 1200. Kirken hørte til Hald Hovedgård indtil 1910. Den er højt beliggende i den gamle del af Dollerup by. Det meste af Dollerup er yngre og ligger i bakkerne ned mod Dollerup Mølle. Denne del af byen er opført som boliger for arbejderne på møllen. I bakkerne rundt om kirken findes et system af gamle hulveje og stier. Nogle af disse vil i de kommende år blive frilagte.

Velkommen til Hald Sø området

Hald Sø med Dollerup Bakker er et af Danmarks mest kendte naturområder. Her kan man opleve flotte landskaber, interessante planter og dyr, en spændende historie og et rent og uspolet miljø.

Store dele af området er fredet, men man har alligevel masser af muligheder for oplevelser. I denne folder kan man læse om de kendte seværdigheder.

Som det fremgår af folderens kort, er der afmærket naturstier i området, og der er opstillet informationstavler og skilte, hvor man kan læse nærmere om områdets seværdigheder. Kortet kan også benyttes ved planlægning af sin egen tur i området.

I Laden ved Hald Hovedgård findes en landskabsudstilling, hvor man kan få uddybet mange af emnerne i denne folder.

Handicapforhold. Ved Dollerup Kiosk, ved Inderøen og ved Skytteholmen findes naturstier, som er velegnede for kørestolsbrugere.

Lystfiskeri og badning: Der må i Hald Sø fiskes fra robåd, som kan lejes på Niels Bugges Kro. Desuden må man fiske fra bredden neden for Hald Hovedgård, og børn i følge med voksne må fiske fra badebroen i sydenden af søen. Fiskeri er endvidere frit i Dollerup Mølledam, hvor der kan fanges små ørreder. Der kan bades fra to badesteder i Hald Sø, ved Skytteholmen i nordenden og ved badebroen i sydenden. Men pas på! Der bliver meget hurtigt dybt, og vandet er koldt lige under overfladen.

Bemærk venligst: Store dele af området er statsejet med lempelige regler for færdsel og ophold. Men vær opmærksom på, at der også findes en del privat skov og private arealer. Her gælder andre regler. Respektér derfor venligst de opstillede skilte.

Hald Sø området administreres af Naturstyrelsen, Kronjylland. Find flere oplysninger på www.nst.dk.



Miljøministeriet
Naturstyrelsen

www.nst.dk • Tlf: 7254 3000

Vandreture nr. 7

Serien "Vandreture" er foldere over udvalgte naturområder, som bl.a. fås på biblioteker og turistbureauer eller hentes på Naturstyrelsens hjemmeside www.nst.dk.



Miljøministeriet
Naturstyrelsen

Hald Sø området

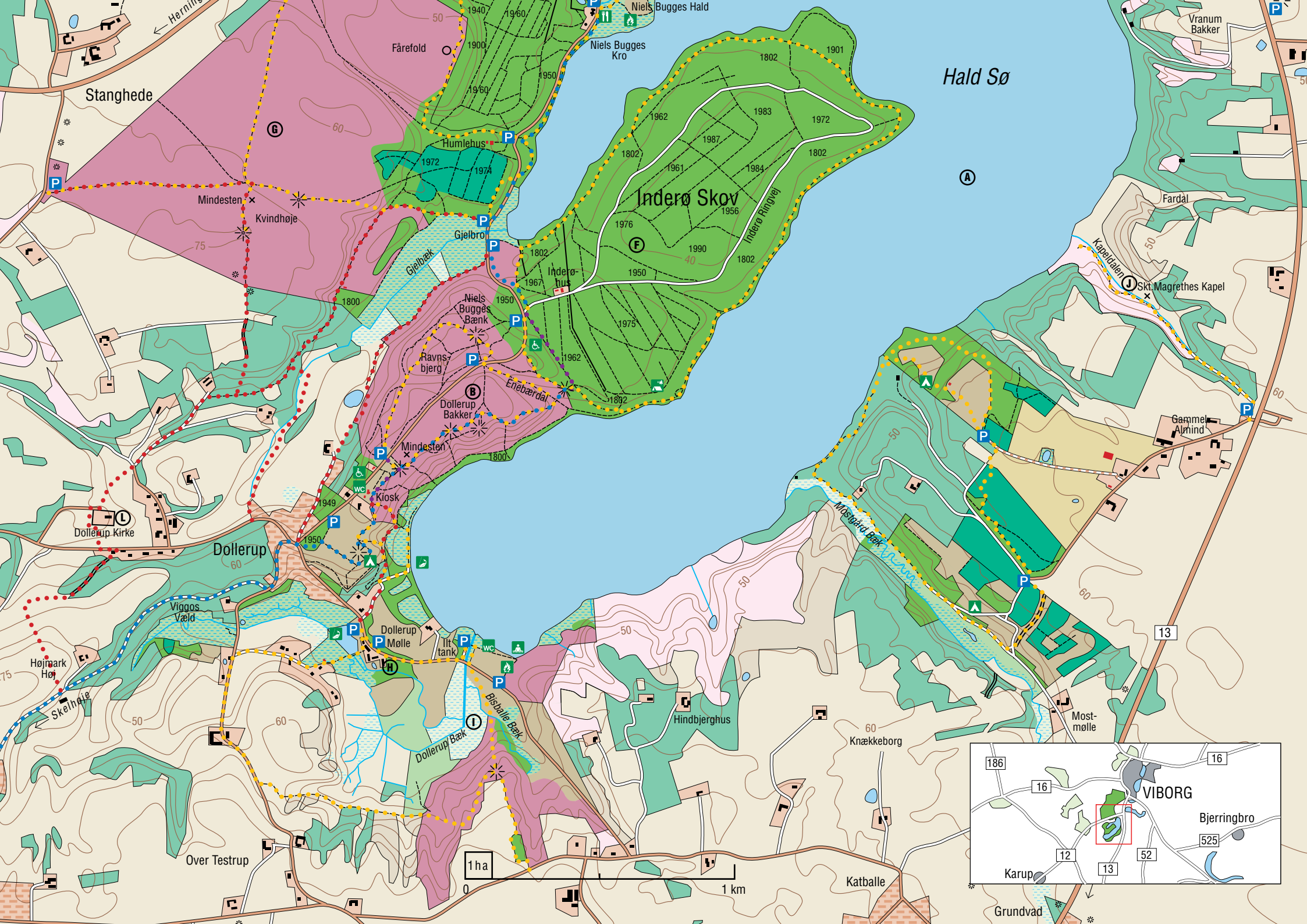
Hald Søområdet

Signaturforklaring

- Offentlig vej
 - Skovvej, motorkørsel tilladt
 - Skovvej
 - Hulvej
 - Stier
 - Dige
 - Bæk/grøft
 - Løvskov
 - Nåleskov
 - Overdrev
 - Eng
 - Dyrket mark
 - Mose
 - Hede
 - Bebygget areal
 - Have
 - Omkringliggende arealer
 - Sø
 - Skov, privatejet
 - Mose, privatejet
 - Overdrev, privatejet
 - Hede, privatejet
 - Parkering
 - Badeplads
 - Restaurant
 - Bålplads
 - Primitiv overnatningsplads
 - Fiskeri tilladt
 - Lejrplads
 - Handicap egnet
 - Shelter
 - Toilet
 - Statsejet ejendom
 - Privatejet ejendom
 - 1984
 - Beplantningsår
 - Gravhøj
 - Udsigtspunkt
 - Handicapsti
 - Hærvejsvandrерuten
 - Afmærkede vandrерuter
- Grå pæl ovenfor findes på privatejede arealer.
Rød pæl ovenfor findes på offentligt ejede arealer.



Se også Vandreture nr. 124, Viborg Plantage.



Geologi

Hald Sø-området kaldes ofte "smørklaten i Danmarks istidsgeologi". Det skyldes, at istiderne her har udformet et, efter danske forhold, helt enestående landskab.

Det var her, at gletsjerstrømmene fra Norge og Østersøegnene mødtes under den sidste istid. Her lå den største af de gletsjerporte, hvorfra smeltevand, grus og sand fossede ud og formede det flade Vestjylland. Højdeforholdene i området er næsten dramatiske, og søen er op til 31 meter dyb. Umiddelbart syd for søen omkring Skelhøje når terrænet en højde på over 80 meter over havet, og mod syd og øst er søen omkranset af dybe skrænter.

Tidligere mente man, at den dybe sø udelukkende var udgravet af enorme smeltevandsløb under sidste istids gletsjere - en såkaldt "tunneldals sø". I dag mener mange geologer, at dalen er ældre end istiderne, og at der i bunden af den gamle, dybe dal har ligget en kæmpemæssig 20 - 30 m høj klump is - såkaldt "dødis", som smeltevandsstrømmene har løbet oven på.

Skovene og hederne omkring Hald Sø

Indtil omkring år 1700 var store dele af Hald-området dækket af skove. Befolkningen havde hårdt brug for træ til brændsel. Der blev derfor drevet rovdrift på skovene, og græssende dyr åd af træerne og tog opvæksten. Allerede omkring år 1800 var mange af skovene odelagte og forsvundne. På den udpinte jordbund indvandrede Hedelyngen, og arealerne blev til hede: Det meste af den gamle Hald Skov forsvandt og blev til Stanghede, og Uderør Skov blev til Dollerup Bakker. Hald Egeskov og Inderø Skov overlevede, fordi kun Hald Hovedgård havde rettigheder her. Hald Egeskov blev drevet som en stævningsskov og græsningskov for herregårdens heste. Skoven på Inderøen var indtil 1805 en vigtig oldenskov for herregårdens svin.

I løbet af 1900-tallet ophørte græsningen på flere af de store hedearealer. Resultatet var, at hederne begyndte at gro til især med eg. Andre arealer blev plantet til med hovedsagelig nåletræer.

I dag er Hald Sø-området fredet. Af fredningen fremgår det, at de nuværende hedearealer skal bevares, og nogle af de forsvundne genskabes. Derfor vil der i de kommende år blive fældet en del opvækst og plantninger. Store dele af de gamle skove Hald Egeskov, Inderø Skov og Bækkelund Skov vil blive bevaret som naturskove og urørt skov.



Den gamle Hærvej

Den midtjyske højderyg strækker sig fra Slesvig op gennem Jylland til Hald Sø. For mennesker har det siden oldtiden været meget praktisk at transportere sig ad denne højderyg, da man undgik at krydse vandløb. For enden af højderyggen ved Jyllands gamle hovedstad Viborg mødtes derfor mange færdselsåre.

"Hærvejen" eller "Oksevejen" er navnet på den vigtigste færdselsåre ad den midtjyske højderyg. Der har gået flere okser og stude end hære på vejen, da mange stude er blevet drevet ned til de store markeder i det nordtyske område. Hærvejen består af et stort system af spor, som blev brugt alt efter rejsens mål, årstiden og sporets tilstand.

Man kan i dag stadig finde spor og rester af Hærvejssystemet bestemte steder, især som hulveje. Hulvejene findes blandt andet i skrænterne ned mod gamle vadesteder over små vandløb og i gamle skove. Her ved Hald Sø kan de f.eks. ses ved Mostgård Bæk, i Hald Egeskov og omkring Dollerup Kirke.

Til Hærvejen knyttede sig også hellige steder for de rejsende pilgrimme. I Kapeldalen kan man se resterne af et kapel viet til den hellige Sct. Margrethe.

Hald Sø's miljø - en solstrålehistorie

Den dybe sø var indtil 1950'erne en af Danmarks reneste søer med et meget alsidigt plante- og dyreliv. Men i de følgende år blev søen mere og mere uklar og grumset, og planter og dyr forsvandt. Begge dele skyldtes tilførsel af spildevand, som gav masseforekomster af alger. Om sommeren farvede de massive algeforekomster søens overfladevand grønt, og om efteråret brugte de døde og rådne alger al ilten i søens bundvand.

I 1986 indledte man forsøg med "kunstigt åndedræt": Alle tillædninger af spildevand til søen blev kraftigt reduceret, og søen fik i sommerhalvåret tilført ilt via et system af slanger og dyser på bunden af søen. I løbet af få år blev vandet klarere igen, og planter og dyr vendte tilbage.

Iltningen er i dag meget nedsat, og søen er tæt på at være lige så klar som i gamle dage. Hvert år besøger miljøfolk fra hele Europa området for at studere dette eksempel på et vellykket natur- og miljøgenopretningsprojekt. Ilttanken kan ses ved P-pladsen ved Dollerup Bæk ved sydenden af søen.

A **Hald Sø** er på ca. 3,3 km² og er Danmarks næstdybeste sø. Søens dybde på 31 m er kun overgået af Furesøen på Sjælland (38 m). Hvert sekund forsynes søen med 1000 liter koldt og klart vand fra mange små og store kilder. Søen rummer 14 fiskearter, og den er blandt lystfiskere især kendt for sine store sørreder. Der kan også fanges aborrer, gedder og ål.

B **Dollerup Bakker** er nok det mest kendte stednavn i Hald Sø-området. Fra 63 meters højde er der her en storslået udsigt over den sydlige og østlige del af Hald Sø. Her kan man tydeligt se de dramatiske terrænforhold med stejle skrænter og slugter fra istiden (se afsnittet om geologi). Ved udsigtspunktet på toppen er der rejst en mindesten for befrielsen i 1945.



C **Hald Hovedgård** eller "det femte Hald" er det seneste af de fem steder, hvor man mener, Hald Hovedgård har ligget. Gården er opført omkring 1787 af den daværende ejer - den "gale" landsdommer Frederich Schinkel, som var frygtet, fordi han plagede bønderne på egnen. Bygningen skulle egentlig have været en portfløj i et firfløjet anlæg, men blev til stuefløj. Den fredede bygning danner i dag rammerne om en selvejende institution for kultur og litteratur.

Herregårdens landbrugsarealer drives af Naturstyrelsen som et af landets første rene økologiske planteavlbrug.

Omkring Hald Hovedgård findes Danmarks største samling af såkaldte vildtbanesten. De kaldes lokalt "Niels Bugge's hugtænder".



D **Hald Ruin** er et af de berømte udflugtsmål på egnen, og mange kender og nyder den skønne udsigt over søen fra tårnet. Det er genopført på resterne af det middelalderlige "tredje Hald", også kaldet Bispens eller Jørgen Friis' Hald. Jørgen Friis var den sidste katolske bisp i Viborg. Han opførte dette imponerende borganlæg omkring 1528. Det var i tiden op mod reformationen, hvor præsten Hans Tavsens vandt gehør for Luthers tanker.

E **Hald Egeskov** er Danmarks største skov af gammel dansk eg. Skoven har altid hørt til Hald Hovedgård. Flere af træerne er omkring 300 år gamle, og skoven har været brugt som græsningskov for herregårdens heste. Alle skovens gamle eg får lov til at stå, vælte af ælde og siden rådne væk. I de væltede stammer findes der mange forskellige biller, som lever af det rådne træ, heraf flere sjældne arter. Skovens egetræer er godkendte til froavl, og i gode oldenår indsamles der flere tons agern, som siden spirer og plantes ud i hele Jylland.

Efter krigen i 1864 kom området ved Hald Ege til at huse nogle militærljre med op til 10.000 mand. I Egeskoven findes en mindestøtte for kronprins Frederik (senere Fr. d. 8)'s tid som kommandant i lejrene.

F **Inderøen** er en skovklædt halvø i søen, som giver Hald Sø dens besynderlige omrids.

Den flotte "Søsti" langs søens bred har mange gode udsigtspunkter. Stien er anlagt af ungarske flygtninge i slutningen af 1950'erne. Halvøen rummer rester af en gammel skov, bl.a. en del 200 år gammel knortet bøgeskov. Fredskovsforordningen fra 1805 resulterede i, at bøgetræer nu fik lov at spire frem. Skovdiget, der blev anlagt for at hindre afgræsning af skoven, kan endnu ses ved halvøens fod. I skoven yngler både ravn og sortspætte, og fiskeørn er en jævnlig gæst ved søen.

Laden ved Hald Hovedgård med landskabsudstilling

